

# 75歳未満の方 梶原町 物価高騰対策支援(商品券)

町内での買い物や  
お食事などに  
ご利用ください



物価高騰対策として(世帯主の方へ)

1人あたり30,000円分の商品券を無料で配布します。

(1,000円券×10枚×3冊)

有効  
期限

## 9/30(水)まで

**対象者** 令和8年5月1日時点で梶原町に住民登録している方  
※商品券については、配布までに町民でなくなった方は対象外とします。

**年齢基準** 令和8年3月31日時点での満年齢とします

**実施時期** 令和8年5月下旬にご案内予定

# 75歳以上の方 梶原町 物価高騰対策支援(給付金)

## 町内での買い物やお食事のほか 医療費や電気代など日常生活費に お役立てください。

物価高騰対策として(世帯主の方へ)

1人あたり30,000円の給付金を支給(振込)します。

※基本的にお手続きは必要ありませんが、場合によりお手続きが必要な方もおられますので、ご不明なときは、下記のお問い合わせ先までご連絡ください。

**お問い合わせ先** 梶原町役場 総務課 総務政策係・住民係 電話 65-1111

## 『建網漁による採捕許可』の追加申請について

梶原町では、ルールに基づいたうえで町内での資源の有効利用を図るため、県との協議を踏まえ、火光利用によるアユ建網漁、日中に行う建網漁について県に採捕許可申請を行っております。

令和6年度より、採捕許可期間を3年間としておりますが、昨年度までに申請できなかった方等のため、追加申請の受付を行います。

なお、申請については実際に採捕を希望される方に限り行うこととします。

今回の申請による採捕許可期間は

令和8年8月1日～令和9年7月31日

(うち、採捕可能期間は8月1日～12月31日)

※申請用紙は、まちづくり産業推進課(役場本庁舎2階)にあります。

※令和6年度又は令和7年度に申請いただいた方は、今回申請の必要はありません。

### <申請者について>

#### ①火光利用アユ建網漁



申請者(許可者)



従事者2名

※夜間に行うのは危険であるため、従事者は2名とする。

#### ②日中に行う建網漁



申請者(許可者)



(従事者)

※1人でも可。ただし、一緒に漁をすると想定される方を従事者とする。

※①、②どちらか一方の申請でも構いません。

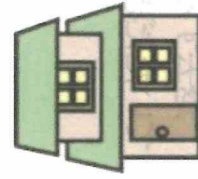
※採捕期間終了後に採捕数や写真の提出が必要です。

### 申請メ切：令和8年6月19日(金)

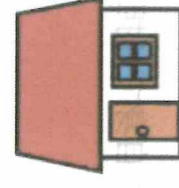
#### 【お問合せ先】

梶原町役場 まちづくり産業推進課  
農業商工係(中平・那須)

TEL 0889-65-1250



## 梶原町公営住宅等の入居者募集のお知らせ



公営住宅等の入居につきまして、下記住宅の希望者を募集いたします。

### 1. 募集する住宅の種類及び場所

No.	団地名	募集戸数	住所	規格	建設年度	共益費	家賃
1	六丁第2住宅	1戸	六丁162番地1	木造2階建 延べ79.20㎡	H10年度	—	公営住宅法に基づき、世帯所得により算定
2	六丁住宅	1戸	六丁264番地1	木造2階建 延べ74.53㎡	H4年度	—	
3	下組高齢者合宿施設	3戸	下組202番地1	木造平屋 延べ39.74㎡	H11年度	600円	
4	松原高齢者合宿施設	2戸	松原571番地	木造平屋 延べ39.75㎡	H11年度	500円	
5	松原旧教員住宅	2戸	松原275番地	木造平屋 延べ39.7㎡	H5年度	2,200円	
6	下西の川旧教員住宅	1戸	下西の川181番地	木造2階建 延べ39.7㎡	H11年度	1,400円	
7	飯母住宅	1戸	飯母2863番地	木造2階建1階 延べ77.60㎡	H15年度	500円	
8	南町住宅	3戸	梶原1357番地	鉄筋2階建 延べ64.5㎡	S60年度	100円	
9	川西路住吉住宅	1戸	川西路2163番地1	木造2階建1階 延べ77.6㎡	H15年度	500円	
10	大蔵谷住宅	2戸	大蔵谷1110番地1	木造平屋 延べ60.3㎡	S60年度	—	
11	大蔵谷第4住宅	1戸	大蔵谷1051番地2	木造平屋 延べ45.0㎡	H25年度	3,600円	
12	三嶋崎ハイツ	1戸	大蔵谷1040番地	耐火中層 延べ81.40㎡	H8年度	—	
13	雲の上ハイツ	1戸	川西路2097番地	木造2階建2階 延べ41.21㎡	H10年度	100円	
14	雲の上ハイツ	4戸	川西路2100番地1	木造2階建 延べ49.04㎡	H6年度	100円	

### 2. 入居資格等

- (1) 現に、住宅に困窮していることが明らかなる者であること。
- (2) 入居しようとする世帯全員の**月收入が259,000円以下**であること。  
※雲の上ハイツは40歳以下の独身者であること。
- (3) 申込者及び同居しようとする親族が暴力団員でないこと。
- (4) 住民税の滞納がないこと。

### 3. 申込方法

役場・環境整備課にある「町営住宅入居申込書」によりお申し込みください。

※収入のある方全員の**所得証明**、**納税証明**の添付が必要です。

### 4. 申込期限

**令和8年5月25日(月)午後5時15分まで** (土曜・日曜・祝日を除く)

### 5. 入居者の選考方法

梶原町営住宅管理条例に基づき、選考決定します。

※問合せ・申込先・・・梶原町役場 環境整備課 生活環境係 (電話65-1251)

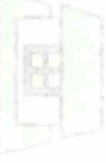
※住宅の修繕が長引く場合は、入居を待っていただくことがありますのでご了承ください。

### 6. その他

集落行事への参加や自治会への加入、住宅周辺の清掃・草刈り等を最低限の条件としています。ご了承の上、お申込みください。  
住宅については、入居前に必要最低限の機能回復、修繕及び美装を行っています。あらかじめご了承ください。

入居前に、住宅の内覧は行っていません。(受付時に部屋の間取りをお見せすることはできません。)

退去するときは、畳の表替え、ふすまの張替え及び増築等を行った場合は撤去が必要です。なお、費用は入居者ご自身で負担していただきます。



# 梶原町会計年度任用職員（フルタイム）

## 学校応援団

### コーディネーター募集!!

梶原学園の子どもたちが放課後や夏休み等を安心安全に過ごす教室の運営や、学校と地域を結ぶコーディネーターを募集しています。

学校応援団とは、学校と地域をつなぐ窓口で3つの部会の活動を行っています。

学校支援部会	授業支援・環境整備・交通安全指導など、学校の依頼で地域の方が直接学校の中へ入って支援する部会 ・おもてなし学習 ・津野山神楽の指導 など
地域活動部会	地域の方を講師に招き、小中学生と様々な文化活動や体験学習を行う部会 ・水曜教室（百人一首・編み物・囲碁・英会話） ・木曜教室（茶道教室）・ゲートボール教室 ・和太鼓クラブ・神楽クラブ など
放課後子ども教室部会	学校放課後や長期休業中に小学生を預かり、地域の方の協力により見守りや様々な体験学習を行う部会 ・放課後子ども部会・春休み子ども部会 ・夏休み子ども部会・冬休み子ども部会

#### コーディネーターの業務は？

- 学校応援団の運営
  - ・学校の先生方と地域の皆さんの連絡調整
  - ・体験教室の企画・運営
  - ・放課後子ども教室の運営（シフト作成、学校、保護者との連絡調整など）
  - ・学校応援団だよりの作成



勤務条件は裏面へ

#### ○学校応援団コーディネーター 勤務条件

募集人員	1名
勤務時間	①9：15～17：30（昼休憩45分） ②9：45～18：00（昼休憩45分） ※夏休みなど長期休業中は8：00～18：00の間でシフト勤務
給与等	月額195,800円 ※経験等により加算有
諸手当	通勤手当：自宅からの通勤距離に応じて支給（片道2km以上が対象 上限有） その他時間外手当等、町の規則に準じて支給
福利厚生	社会保険加入 有 （高知県市町村職員共済組合） 雇用保険加入 有 （6ヵ月以上の継続雇用で高知県市町村総合事務組合（退職手当）に加入）
雇用期間	令和8年7月1日～令和9年3月31日
休日	土日祝日・年末年始 年次有給休暇 有 特別休暇（有給・無給） 有
人事評価	年2回の人事評価を実施

○申込み〆切：令和8年6月12日（金）午後5時まで

○申込み方法：梶原町会計年度任用職員申込書の提出  
（申込書は梶原町役場総務課、梶原町教育委員会、役場HPからお取りください。）

○提出先：梶原町教育委員会事務局生涯学習課  
（雲の上の図書館内）



詳しくは、  
こちらまで



※お問合せ先※  
梶原町教育委員会事務局  
生涯学習課生涯学習係  
（担当：立道）  
電話：0889-65-1350

太郎川公園

# 森林フェスティバル

2026 5.24 10:00  
15:00

入場無料

## 森林フェスのココがすごい！

- ♪ ファンモックが無料！
- ♪ 世界チャンピオンによる  
チェーンソーアート生パフォーマンス！
- ♪ 親子で楽しめる木育体験！
- ♪ 梶原の美味しいグルメが大集結！

もう一度、一緒に  
森に入ろう

町制施行60周年記念事業



**ファンモックは事前予約がおすすめ！**  
メルマガに登録すると、ファンモックの事前予約ができます

## ひとりで悩んでいませんか？

貸したお金を返してもらいたいけど、時効ってあるの？

山林・土地の固定資産の整理、何から手をつけたらいいの？

隣人の庭から私の家へ伸びてきた枝、切ってもいいのかな？

円満に遺産分割をしたいけど・・・

こんな時には

# 無料法律相談会

相談会詳細・申し込み先

開催日 令和8年6月30日（火）13:00~16:10  
会場 梶原町社会福祉協議会  
相談時間 40分程度  
申込先 梶原町社会福祉協議会 ☎ 65-1235 前田

※事前予約制（定員4名）当日来場できない方のために電話による相談も受け付けます



ほかにも遺言やご近所トラブル、後見人の事などお気軽にご相談ください！

坂本翔大 弁護士  
(法テラス須崎法律事務所)



この相談会は赤い羽根共同募金の助成金を利用しています  
主催：梶原町社会福祉協議会

今や認知症は、軽度を含めると4人に1人の病気と言われ、誰もがなりうる病気です。  
住み慣れた地域で共に生きていくために、認知症を自分事として捉え、共に考えてみませんか。

日時

6月27日(土)

13時30分～16時  
(受付開始：13時)

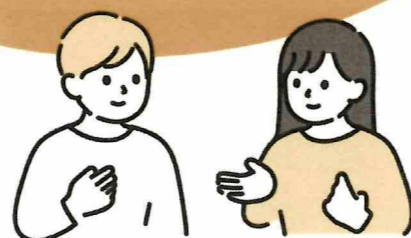
場所

ゆすはら夢・未来館  
2階 大ホール

# みんなで話そう 認知症のこと

～共生を目指して～

梶原竹ぼうきの会の  
コーヒーやクッキー  
(各150円)の  
販売もあります♪



今回は、「ひょっとして認知症？」と思った時から、軽度認知障害になり、その後症状が進行した時までの流れに沿いながら学んでいく会を開催します。

一人の講師の話ではなく、複数のパネラーから、認知症の症状の進行に応じて、どのような取り組みをしているかについて話をいただき、共に考えたいと思います。梶原病院長・本浄先生もパネラーとして参加しますので、医学面でのアドバイスもいただけたと思います。

パネラーの一人は、津野町の吉良道好さんをお願いしています。

吉良さんは中学生の時より家族の介護にかかわってこられた方です。奥さんは、皆さんご存知の元葉山村長さん、その後高知県副知事として活躍された史子さん。退職後認知症にかかり、吉良さんが介護をされてきています。介護の様子をありのまま話していただけたと思います。

今、私には関係ないと思われる方でも、身近な人や自分が認知症の当事者になる可能性があります。若い方も参加いただき、共に考えていきませんか。またとない機会です。多くの方の参加をお願いします。



パネラー

吉良 道好 (家族介護経験者)  
高橋 眞由美 (げらげら家族会)  
西村 悠 (梶原町社会福祉協議会)

本浄 裕基 (梶原病院長)  
武正 眞智子 (ゆるりの部屋)  
前田 留那 (梶原町保健福祉課)

司会

掛橋 培子 (げらげら家族会 世話人)

こちらの面もご覧ください

【主催】げらげら家族会、梶原病院  
研修会に関するお問い合わせ…梶原町保健福祉課

【後援】梶原町  
前田 (☎65-1170)

6月27日(土) 開催

「みんなで話そう 認知症のこと」質問記入用紙

今回の会では、パネラーへの質問の時間があります。

基本的には挙手制で質問を受け付けますが、  
発言に不安がある方は、こちらの

用紙にご記入いただき、当日、受付でご提出をお願いいたします。

## 注意

※当日は、質疑応答の時間に発言された方の質問に優先的に回答させていただくため、この用紙を提出していただいても、時間の都合上、取り上げることができない可能性があります。

※気になること、聞いてみたいことがある方は、  
ぜひ当日に質問をお願いいたします。



# 行楽シーズンの交通安全を!



## 広報 ゆすばら

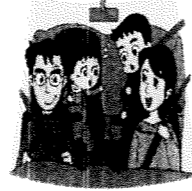
須崎警察署  
栲原駐在所  
相田 浩秋  
☎0889-65-0110

### 1 事前に車両のチェックをしよう

旅行先で、車両の不調が発生すると事故の原因になるだけでなく、旅行の計画が大きく狂い、せっかくの旅行が台無しになってしまいます。出発前にタイヤの空気圧、オイル、バッテリー、燃料等の点検は確実に。

### 2 制限速度を守ろう

高速道路・自動車専用道路では降雨や工事などの際には速度制限されることがあります。速度が制限されているということは何らかの危険がある可能性が高くなっているということです。



道路標識で速度を確認するとともに「情報板」に注意して、道路の状況に応じた安全な速度で運転しましょう。

### 3 高速道路の通行方法などに気をつけましょう

高速道路では追越しをする時以外に一番右側の車線（追越し車線）を通行することや、故障・事故発生時、渋滞中などの例外を除き、駐車・停車をすることは禁止されています。

全席シートベルトの着用の徹底もお願いします。

### 4 最後に

長時間の運転や、慣れない道で運転する方はとても疲れれると思います。サービスエリア、道の駅などで適宜休憩をとるなど、ゆとりをもった運転をお願いします。



## 事故発生時は迅速な通報を

栲原町内で発生した事故の通報の中には「数日前の事故だけど、その時は面倒で通報が今になった」「人や車との事故じゃないし、通報が遅れても問題ないと思っていた」といったものが数件ありました。

交通事故は発生時、直ちに警察へ通報する義務が道路交通法によって定められており、改めて原則の遵守をお願いします。

### ～着任の挨拶～

4月より栲原駐在所長として着任しました小松（こまつ）です。

駐在所長としてお役に立てるよう少しでも早く栲原町のことを知って皆様の生活の一助になれるよう頑張ります。



## 警察官A採用試験受験者募集中☆

高知の未来のために、あなたの情熱・  
勇気・やさしさを生かしてみませんか。



(原則インターネットでのみ試験案内・受付)

○申込み受付期間：4月1日～5月12日

○第一次試験：6月6日

※試験会場：高知・大阪

※試験内容：教養試験・論文試験・身体検査

○第二次試験：6月下旬～7月中旬

○受験年齢等

昭和62年4月2日から平成21年4月1日まで  
に生まれた方で、学校教育法による4年制大学等を  
卒業した方又は令和9年3月までに卒業見込みの方

高知県警察本部  
警務部組織基盤強化センター警務課採用係  
〒780-8544 高知県高知市丸ノ内2丁目4番30号



0120-032-376

TEL 088-826-0110 (代表)

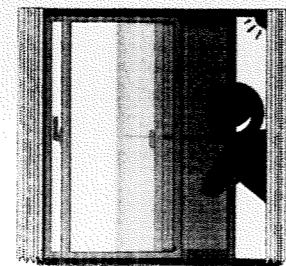
MAIL g010@police.pref.kochi.jp www.police.pref.kochi.lg.jp

## 行楽シーズンにおける防犯対策

毎年、5月のゴールデンウィークは町外へ観光に行く方、町内へ観光に来る方の両方が多くなります。

そんな中で皆さんに徹底して買いたいことに  
**在宅時・外出時の確実な施錠**  
があります。

町内で人の往来が増えるということは、普段とは異なる状況が増えるということで、どうしても特異なことが発生しやすくなります。



特に短時間の外出は扉を閉めたり、鍵を掛けることが面倒になると思いますが、その僅かな時間に泥棒が侵入して金銭を盗むと行った事件も実際に発生しています。